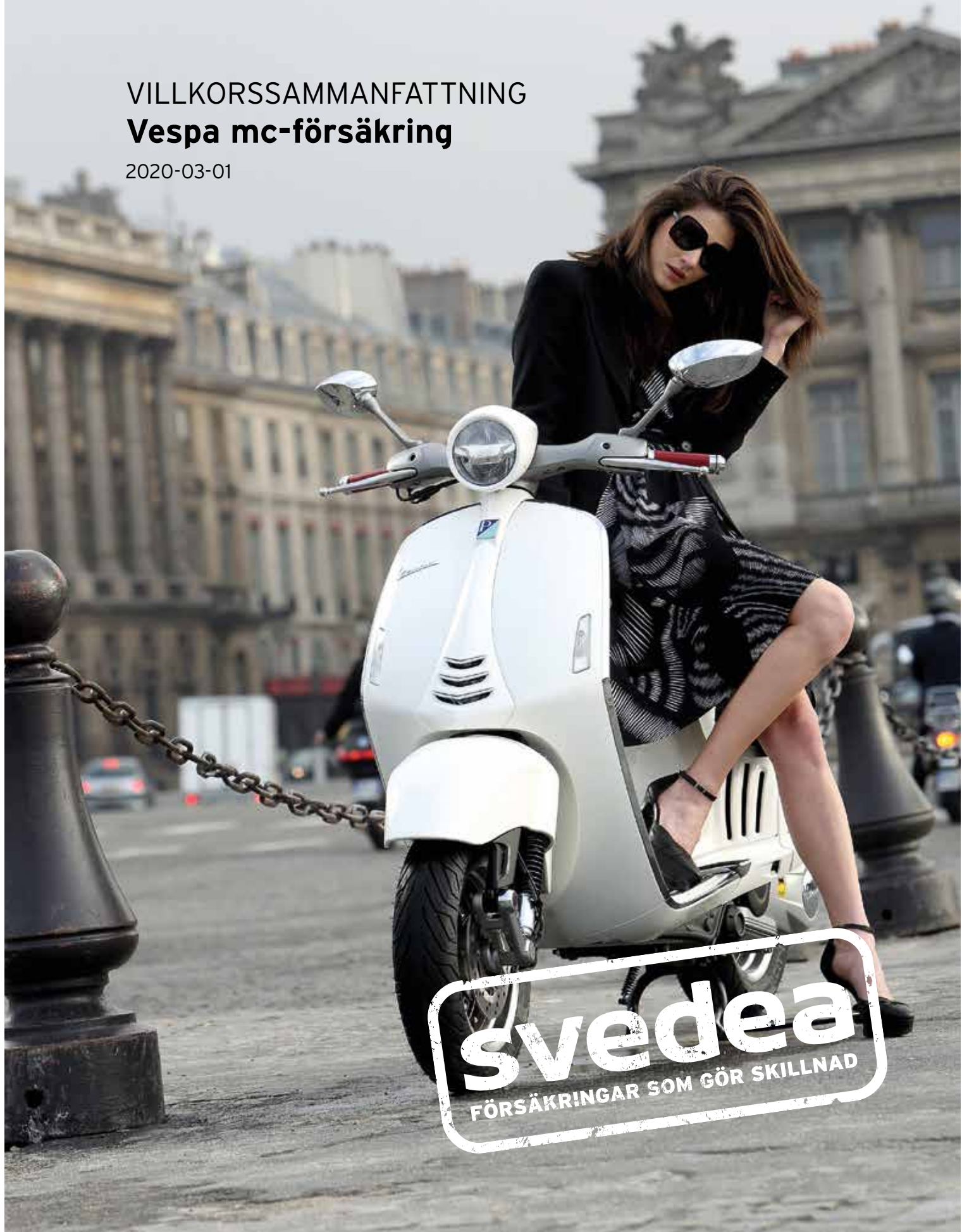




VILLKORSSAMMANFATTNING
Vespa mc-försäkring

2020-03-01



svedea
FÖRSÄKRINGAR SOM GÖR SKILLNAD

Allmän information

Det här är en sammanfattning av vad försäkringen innehåller. De fullständiga försäkringsvillkoren finns att hämta på svedea.se. Vill du ha dem hemskickade, ring oss på 0771-160 190, eller mejla till kundnavet@svedea.se.

ALLMÄNNA FÖRSÄKRINGSVILLKOR

För försäkringen tillämpas de vid var tid gällande försäkringsvillkoren. Om Svedea har begärt villkorsändring i ett skriftligt meddelande som har avsänts till dig senast fjorton dagar före försäkringstidens utgång, gäller din förnyade försäkring för den tid och på de nya villkor som Svedea har erbjudit. Om du grovt åsidosatt dina förpliktelser eller det annars finns synnerliga skäl, får Svedea begära villkorsändring under försäkringstiden.

PREMIEBETALNINGEN

Vid nyteckning träder försäkringen i kraft omedelbart vid tecknandet, under förutsättning att du betalar din premie senast fjorton dagar efter att Svedea avsänt krav på betalning till dig. Detsamma gäller vid teckning av tilläggsförsäkring eller höjning av försäkringsomfattningen samt om du på annat sätt fått en premiehöjning. Om försäkringen innebär en förnyelse av redan gällande försäkring, ska premien senast ha bokförts på Svedeas konto samma dag som den nya försäkringsperioden börjar. Vid betalningspåminnelse tillkommer en avgift på 60 kr. Vid uppdelad betalning tillkommer en avgift.

PRISET PÅ DIN FÖRSÄKRING

Priset på försäkringen styrs bl.a av motorcykelns ålder, modell, effekt och vikt samt din ålder, var du bor och i vissa fall hur länge du haft mc-kort. Även upprepade skador kan påverka priset. Du kan själv påverka priset genom dina val av förare, personlig skyddsutrustning och nattparkering samt genom att välja olika självrisker för vagnskada. Om motorcykeln körs och/eller förvaras utomlands i mer än 90 dagar per försäkringsår måste du meddela Svedea då detta kan påverka rätten till din ersättning vid skada (se upplysningsplikten).

ÅRSFÖRSÄKRING

Försäkringen är en så kallad årsförsäkring och gäller med samma villkor året runt. Premien är säsongsvarierad vilket innebär att man betalar mer på sommaren jämfört med på vintern. Vid avställning hos Transportstyrelsen återbetalas ingen premie.

FÖRSÄKRINGENS LÖPTID OCH UPPSÄGNING

Försäkringen löper under ett år och förnyas automatiskt vid periodens slut. Du kan säga upp försäkringen vid försäkringstidens utgång under förutsättning att ny trafikförsäkring tecknats i annat försäkringsbolag eller att motorcykeln är avställd.

UPPLYSNINGSPLIKTEN

Du som försäkringstagare måste lämna korrekta uppgifter och upplysningar som kan ha betydelse för Svedea vid tecknandet av försäkringen. Detsamma gäller om du först senare inser eller borde ha insett att du lämnat oriktiga eller ofullständiga uppgifter. Om något förhållande som påverkar din försäkrade egendom ändras, måste du snarast möjligt meddela oss detta. Förhållanden som innebär en riskökning, kan vid underlåtenhet att meddela dem, innebära att din ersättning sätts ned eller att du blir helt utan ersättning vid inträffad skada.

SÄKERHETSFÖRESKRIFTER

För att få rätt ersättning från försäkringen måste du följa vissa säkerhetsföreskrifter. Annars kan ersättningen minskas. Hur mycket vi minskar ersättningen beror på hur din oaktsamhet påverkat skadans omfattning.

KRAV PÅ FÖRAREN

I nedan angivna fall ges ingen ersättning:

- När föraren själv orsakar skadan med uppsåt eller genom grov vårdslöshet.
- När föraren är straffbart påverkad av alkohol, medicin eller annat berusningsmedel.
- När föraren kör utan giltigt körkort.
- När läraren eller eleven övningskör utan att uppfylla kraven för tillåten övningskörning.

KRAV PÅ MOTORCYKELN

Motorcykeln får inte användas om den har körförbud. Du ska följa fabrikantens anvisningar om skötsel, underhåll och service samt se till att reparation och service är fackmannamässigt utförd.

LÅSKRAV OCH FÖRVARING AV NYCKLAR

När du lämnar motorcykeln ska den vara låst med två av varandra oberoende och certifierade mc-lås i lägst klass C eller 3. Styrlåset räknas som ett (1) godkänt lås. Nyckeln till låset får inte förvaras eller gömmas i eller i närheten av motorcykeln och ska i övrigt förvaras på ett säkert sätt. Nycklarna får inte ha uppgift om namn, adress eller registreringsnummer.

VÅRA AKTSAMHETSNIVÅER OCH TILLHÖRANDE SÄKERHETSFÖRESKRIFTER

Förare

Förutom du/make/maka/sambo

- Ingen annan
- Förare lika gammal som du eller äldre
- Förare oavsett ålder, reglerna om "Vem försäkringen gäller för" måste dock vara uppfyllda

Om du inte uppfyller kraven för vald utlåningsregel gäller inte vagnskadeförsäkringen och självriskan för trafikförsäkring höjs till 10 % av prisbasbeloppet.

Skyddsutrustning

Utrustning som används av förare och passagerare

- Hjälms och mc-ställ - väljer du denna aktsamhetsnivå ska alltid personlig skyddsutrustning användas. Med detta avses lagstadgad hjälm, skyddskläder för MC-bruk med förstärkning för armbågar, axlar och knän samt förstärkta stövlar/skor och handskar
- Endast hjälm

Om förare eller eventuell passagerare inte uppfyller kraven för vald skyddsutrustning höjs självriskan för personskada (trafikförsäkring) till 10 % av prisbasbeloppet.

Nattparkering

Så här parkeras mc:n nattetid på din postort

- Låst utrymme - väljer du denna aktsamhetsnivå ska motorcykeln vara inlåst nattetid (22.00 - 07.00) då den förvaras på din postort. Med låst utrymme avses förvaringsplats som omsluts av fyra väggar med en låst dörr eller port. Detta innebär att det är godkänt att ha sin motorcykel på en innegård så länge det krävs nyckel eller kod för att komma in. Allmänna och flerbilsgarage är godkända så länge det krävs nyckel eller kod för att komma in eller att tjänstgörande garagevakt finns. Förvaringskravet gäller inte när man är på resa.
- Ej låst utrymme

Om du valt låst utrymme och inte uppfyller kraven kan ersättningen minskas vid stöld eller vagnskada. Hur mycket vi minskar ersättningen beror på hur din oaktsamhet påverkat skadans omfattning.

Försäkringens omfattning

DET HÄR INGÅR I FÖRSÄKRINGEN	HEL FÖRSÄKRING XL
Trafikskada	•
Allrisk	•
Brand	•
Glas	•
Maskinskada*	•
Räddning	•
Rättsskydd	•
Stöld	•
Vagnskada	•
Assistans	•
Förlängd hyrbilsersättning	•
Utökad ersättning för utrustning och tillbehör	•
Förar- och passagerarolycksfall	•

* Maskinskada gäller för serietillverkad motorcykel som är högst sex år gammal (om du är SMC-medlem åtta år gammal) räknat från motorcykelns första datum i trafik och som körts högst 6 000 mil. Om motorcykelns första datum i trafik är senare än två år efter dess ursprungliga registreringsdatum gäller försäkringen högst åtta år (om du är SMC-medlem tio år) från ursprungligt registreringsdatum. Försäkringen upphör så snart någon av gränserna passerats.

VAR FÖRSÄKRINGEN GÄLLER

Försäkringen gäller i de länder som är anslutna till det så kallade gröna kortsystemet och vid transport mellan dessa länder. Information kring vilka länder som omfattas av gröna kortsystemet finner du på vår hemsida svedea.se. Om motorcykeln körs och/eller förvaras utomlands i mer än 90 dagar per försäkringsår måste du meddela Svedea då detta kan påverka rätten till din ersättning vid skada (se upplysningsplikten). Det gröna kortet kan du kostnadsfritt beställa genom att kontakta vårt kundnav senast fjorton arbetsdagar före avresa.

UTBILDNING OCH BANKÖRNING

Skador som uppstår vid tävling, hastighetskörning eller liknande ändamål ersätts inte. Försäkringen gäller dock för utbildningar godkända av Svedea, exempelvis kurser som arrangeras av BMW-Klubben Sverige eller SMC, godkända kurser framgår av vår hemsida svedea.se.

VEM FÖRSÄKRINGEN GÄLLER FÖR

Försäkringen gäller för dig som är försäkringstagare. Men den gäller endast om du är motorcykelns verkliga ägare och huvudsaklige brukare. Det innebär att ingen del av egendomsskyddet gäller om du låter någon annan stå som ägare och försäkringstagare till din motorcykel.

SJÄLVRISK

Självrisk är den del av skadekostnaden som du själv får betala. Självriskens framgång av ditt försäkringsbrev.

Om flera skador inträffar vid samma tillfälle och ersättning ska betalas från flera försäkringsmoment från Svedea dras endast en självrisk - den högsta. Detta gäller dock inte för trafik- och allriskförsäkringens självrisker som alltid måste betalas (dock maximalt två självrisker per skadetillfälle).

TRAFIKFÖRSÄKRING

Trafikförsäkringen gäller enligt reglerna i Trafikskadelagen (TSL) för person- och sakskada som uppkommer i följd av trafik med motorcykeln. Skada utanför Sverige som inte omfattas av TSL regleras enligt det landets lagstiftning där skadan inträffade.

Utöver bestämmelserna i TSL ersätts även skadad skyddsutrustning. I samband med personskada kan även ersättning lämnas för skadade kläder och personliga tillhörigheter som bars när skadan inträffade. Ersättning lämnas dock inte för värdeföremål som till exempel mobiltelefoner, smycken, pengar eller värdehandlingar. Högsta ersättningsbelopp är 50 % av prisbasbeloppet per person.

Trafikförsäkringen gäller inte för skada

- Som uppstått vid tävling, träning, uppvisning eller liknande ändamål inom inhägnat tävlingsområde.
- På din egen motorcykel och heller inte för skada på egendom som transporteras i eller på den egna motorcykeln.

Egendomsskydd och ersättningsbelopp

EGENDOMSSKYDDET GÄLLER FÖR

- Den försäkrade motorcykeln.
- Tillbehör och utrustning till den försäkrade motorcykeln.
- Avmonterad fordonsdel och tillbehör enligt ovan om inte annan del monterats i dess ställe.

EGENDOMSSKYDDET GÄLLER INTE OM

- Motorcykeln har hyrts ut eller lånats ut mot betalning.
- Skadan ska ersättas enligt lag, garanti eller annat åtagande.
- Motorcykeln används för yrkesmässig trafik eller inom näringsverksamhet.
- Föraren själv orsakar skadan med uppsåt eller genom grov vårdslöshet.
- Föraren är straffbart påverkad av alkohol, medicin eller annat berusningsmedel.
- Föraren kör utan giltigt körkort.
- Läraren eller eleven övningskör utan att uppfylla kraven för tillåten övningskörning.
- Kravet för vald förare inte uppfylls.

HÖGSTA ERSÄTTNINGSBELOPP

- Motorcykelns ersättningsbelopp grundas på dess marknadsvärde omedelbart före skadan.
- Tillbehör och utrustning ersätts med högst 80 000 kr.
- För amatör-/ombyggd motorcykel enligt Vägtrafikregistrets definition T12A/T12B är högsta ersättningsbelopp 150 000 kr inklusive tillbehör och utrustning.

NYVÄRDESERSÄTTNING

Nyvärdesersättning gäller i två år från motorcykelns första datum i trafik. Om detta datum är senare än två år efter fordonets ursprungliga registreringsdatum gäller nyvärdesersättningen i högst fyra år från ursprungligt registreringsdatum. Nyvärdesersättning innebär att skadad motorcykel ersätts med en annan motorcykel av samma typ och årsmodell som den skadade under förutsättning att:

- Motorcykeln är såld av svensk generalagent och är seriemässigt tillverkad.
- Motorcykeln inte avviker från dess seriemässiga utförande.
- Reparationskostnaden överstiger 50 procent av motorcykelns inköpspris.
- Du köpte motorcykeln som ny (ej demo eller tjänstefordon) och är första registrerade ägaren av motorcykeln.
- Motorcykel inte av tillverkaren är avsedd för Enduro/Trial/Motocross.
- Motorcykeln inte används inom näringsverksamhet.

UTÖKAD NYVÄRDESERSÄTTNING

Vid skada där nyvärdesersättning åberopas och där din modell har utgått eller förändrats och därmed blivit dyrare, ersätter vi mellanskillnaden upp till vad ersättningsmodellen kostar.

STILLESTÅNDSERSÄTTNING

Stilleståndsersättning vid ersättningsbar brand-, stöld-, maskin- och vagnskada betalas med 100 kr per dygn för den tid motorcykeln befunnit sig på verkstad. Ersättningen lämnas under maximalt 25 dagar och gäller för reparationer som sker på auktoriserad verkstad under perioden 1 april till 30 september.

ALLRISK

Försäkringen ersätter:

- Förlust av lös mc-utrustning som tillhör den försäkrade motorcykeln.
- Skada på eller förlust av personlig egendom som tillhör förare/passagerare och som kan anses vara skälig att medföra vid färd.
- Kostnader för rengöring av bränsletank och ledningar inklusive byte av bränslefilter vid feltankning. Även bärgning till närmaste verkstad ingår.
- Förlust av nyckel som hör till den försäkrade motorcykeln eller dess utrustning. Förlust av tändningsnyckel ska polisanmälas.

Högsta ersättning för allriskskada är 15 000 kr och vilken självrisk du har ser du på ditt försäkringsbrev. Om du vid ett tillfälle både har en allriskskada och en skada som går under någon annan del av försäkringen, till exempel en vagnskada, betalar du två självrisker.

BRAND

Försäkringen gäller för skada:

- Genom brand, åskslag eller explosion. Med brand avses eld som kommit lös.
- Genom kortslutning i elektriska kablar samt direkta följdskador på elektriska komponenter.
- Genom anlagd brand av tredje man. Med tredje man menas annan än dig själv som handlat utan ditt samtycke.

Brandförsäkringen gäller inte för skada:

- På motor, ljuddämpare, katalysator, däck eller slangar genom explosion i dessa.
- Genom trafikolycka, även om skadan uppkommit som en följd av brand, åskslag, explosion eller kortslutning.

GLAS

Försäkringen gäller för skada:

- På vindruta, vindavvisare samt kåpglas samt på glaset till strålkastaren om det genombrutits. I de fall där det inte går att byta endast glaset till strålkastaren ersätts även strålkastarhuset.

MASKINSKADA

Maskinskada gäller för plötslig och oförutsedd skada som direkt påverkar motorcykelns funktion. Försäkringen gäller för serietillverkad motorcykel som är högst sex år gammal (om du är SMC-medlem åtta år gammal) räknat från motorcykelns första datum i trafik och som körts högst 6 000 mil. Om motorcykelns första datum i trafik är senare än två år efter dess ursprungliga registreringsdatum gäller försäkringen högst åtta år (om du är SMC-medlem tio år) från ursprungligt registreringsdatum och som körts högst 6 000 mil. Försäkringen upphör så snart någon av gränserna passerats. Om du inte kan visa att skadan eller felet uppstått inom nämnda gränser ska den anses ha uppkommit den dag du anmälde skadan eller felet till oss.

Försäkringen gäller för skada eller fel på följande komponenter:

- Motor inklusive styrelektronik i originalutförande.
- Startmotor.
- Generator samt följdskador som påverkar motorcykelns elektroniska funktion i dess standardutförande från fabrik.
- Bränslesystem inklusive insprutningssystem och dess styrreglering men inte slangar, filter och bränsletank.
- System för avgasrening inklusive dess styrsystem men inte ljuddämpare och avgasrör.
- Tändsystem inklusive styrreglering men inte tändstift, tändkablar och batteri.
- Motorns kylsystem för vatten och olja men inte slangar eller uppkomna följdskador.
- Kraftöverföring men inte koppling, lamellbelägg, kedja, drev, drivrem eller uppkomna följdskador.
- Servosystem för bromsar inklusive styrreglering för låsningsfria bromsar (ABS) men inte slangar, huvud- och hjälpcylindrar, bromsskivor, bromstrummor och bromsbelägg.
- Antisladd-/spinnsystem inklusive givare och styrreglering.
- Stötdämpare inklusive givare och styrreglering men inte packboxar och dammskydd.

Försäkringen ersätter även kostnader för felsökning upp till 8 timmar i syfte att fastställa om skadan ersätts av försäkringen.

För att maskinförsäkringen ska gälla måste följande uppfyllas:

- Fabrikantens anvisningar om skötsel, underhåll och drift ska följas.
- Du ska genom dokumentation kunna styrka att tillverkarens bestämmelser om service och underhåll på motorcykeln följts och att sådant arbete är fackmannamässigt utfört.
- Du måste se till att motorcykelns oljenivåer är korrekta, andra smörjmedel har rätt mängd och kylsystem innehållande vatten har tillräckligt med frostskyddsmedel.
- Rätt bränsle ska användas i motorcykeln.

Maskinförsäkringen gäller inte för skada:

- Som leverantör eller annan ansvarar för enligt lag, garanti eller liknande åtagande.
- På del med konstruktions-, fabriktions- eller materialfel, om skadan orsakades av felet.
- För fel som uppstår på grund av slitage.
- På eller funktionsfel på batteri för eldrift.
- För fel som uppstår på grund av uppenbart felaktig reparation.
- På motorcykel där komponenter som avviker från motorcykelns seriemässiga utförande används, exempelvis trimning.
- Som orsakats av köld, väta eller korrosion.
- Som uppkommit genom brand, stöld eller annan yttre olyckshändelse. Händelser härigenom ersätts genom respektive försäkringsmoment.
- På motorcykel av tillverkaren avsedd för Enduro/Trial/Motocross.

RÄDDNING

Ersätter kostnader för person- och fordonstransporter om du råkar ut för en olycka eller drabbas av driftstopp. Sker skadan under resa som är minst 200 km från hemorten och innefattar två planerade övernattningsnätter så ersätter vi även kostnader för hyrbil för resans ändamål upp till sju dygn.

Räddningsförsäkringen gäller inte för:

- Olycka eller driftstopp som uppstår vid tävling, hastighetskörning eller liknande ändamål. Försäkringen gäller dock för utbildningar godkända av Svedea, exempelvis kurser som arrangeras av BMW-Klubben Sverige eller SMC, godkända kurser framgår av vår hemsida svedea.se.
- Hemtransport eller hämtning som överstiger motorcykelns värde.
- Bärgning från bostad till verkstad.

RÄTTSSKYDD

Ersätter kostnader för vissa tvistemål som kan prövas av allmän domstol. Högsta ersättningsbelopp är tre prisbasbelopp.

Rättsskyddsförsäkringen ersätter inte vissa typer av mål:

- Att den försäkrade inte har befogat intresse av att få sin sak behandlad. Sådant intresse anses t.ex. inte föreligga om domstol eller rättshjälpsnämnd på den grunden avslagit ansökan om rättshjälp eller beslutat att rättshjälpen ska upphöra.
- Sådana skador som avser skadeståndsanspråk mot dig som försäkrad om ansvarsförsäkringen täcker sådant ansvar.
- Som har samband med ekonomiska åtgärder som för en privatperson är av ovanlig art eller omfattning.
- Där bestridande av krav inte kan visas med övervägande sannolikhet.
- Där det omtvistade värdet understiger 50 % av ett prisbasbelopp.
- Som väcks med stöd av Lagen (2002:599) om grupprättegång och du är käreande.
- Som handläggs enligt Lagen (1996:242) om domstolsärenden.

STÖLD

Försäkringen gäller för skada:

- Genom stöld, tillgrepp eller rån av motorcykeln. Vi ersätter också skador som uppstått vid försök till stöld, tillgrepp eller rån som uppstått genom skadegörelse i samband med sådan händelse.

Vid förlust av motorcykeln får du ersättning om den inte kommit tillrätta inom 15 dagar från det du gjort polisanmälan samt skadeanmälan till oss.

Stöldförsäkringen gäller inte för skada:

- Om någon som tillhör ditt hushåll tar motorcykeln utan lov och använder den.
- Om någon annan som har tillgång till motorcykeln använder den utan lov.
- Vid bedrägeri- eller försäkringsbrott (motorcykel som exempelvis inte återlämnas vid provkörning).

VAGNSKADA

Försäkringen gäller för skada:

- Genom trafikolycka.
- Skadegörelse.
- Vid transport på annat sätt exempelvis färja, tåg och släp. Motorcykeln ska vara fastspänd enligt Trafiksäkerhetsverkets föreskrifter om säkring av last på fordon under färd (TSVFS 1978:10).
- Annan yttre olyckshändelse, exempelvis djurkollision.

Om du är medlem i SMC gäller vagnskadan utan självrisk vid kollision med identifierat utländskt fordon.

Vagnskadeförsäkringen gäller inte för skada:

- Som uppstår vid tävling, hastighetskörning eller liknande ändamål. Försäkringen gäller dock för utbildningar godkända av Svedea, exempelvis kurser som arrangeras av BMW-Klubben Sverige eller SMC, godkända kurser framgår av vår hemsida svedea.se.
- På del med konstruktions-, fabrikations- eller materialfel, om skadan orsakades av felet.
- Genom köld, väta eller korrosion.

XL (TILLÄGGSFÖRSÄKRING)

XL är ett tillägg som alltid ingår i din försäkring och gäller för förare och passagerare. Extra ersättning för olycksfall och dödsfall gäller inte om motorcykeln är utlånad till någon annan än försäkrings-tagarens make/maka/sambo/registrerad partner.

ASSISTANS

Försäkringen lämnar ersättning för:

- Reparation på plats om den understiger kostnaden för bärgning till närmaste verkstad.
- Transport av drivmedel vid bränslebrist.
- Bärgningskostnad oavsett fel på motorcykeln.

FÖRLÄNGD HYRBILERSÄTTNING

Ersättning för hyrbil enligt moment Rädning förlängs med ytterligare 14 dagar, till totalt 21 dagar.

UTÖKAD ERSÄTTNING FÖR UTRUSTNING OCH TILLBEHÖR

Försäkringen höjer det maximala ersättningsbeloppet för tillbehör och utrustning till den försäkrade motorcykeln från 20 000 kr upp till 80 000 kr. För tillbehör som ersatt någon av motorcykelns originaldelar beräknas ersättningen på skillnaden mellan tillbehören och originaldelarnas anskaffningsvärde.

OLYCKSFALL

Försäkringen lämnar ersättning för personskada på förare och passagerare som uppkommer i följd av trafik med det försäkrade fordonet.

Vid akut sjukhusvistelse i minst tre sammanhängande nätter lämnas en engångsersättning med 10 000 kronor.

Vid medicinsk invaliditet och/eller psykisk funktionsnedsättning gäller följande:

- Du får ersättning om det gått minst ett år sedan olycksfallet och en bestående invaliditetsgrad på minst 25 procent har inträtt inom tre år från olycksfallet.
- Ersättningen baseras på graden av livslång medicinsk invaliditet. Bedömning av invaliditetsgraden sker med ledning av en branschgemensam tabell, Gradering av medicinsk invaliditet, utgiven av Svensk Försäkring
- Försäkringsbeloppet är 1 000 000 kronor och ersättning lämnas med så stor del av försäkringsbeloppet som svarar mot invaliditetsgraden. Från fyllda 50 år minskas försäkringsbeloppet med 5 % för varje år fram till 65 års ålder. Därefter sker ingen ytterligare minskning.

VID DÖDSFALL

Försäkringen lämnar ersättning vid dödsfall till förare och/eller passagerarens dödsbo med 100 000 kr vardera.

KRISHANTERING

Försäkringen ersätter kristerapi hos legitimerad psykolog upp till 25 000 kronor för förare och/eller passagerare som drabbats av traumatiskt tillstånd på grund av trafikolycka eller polisanmält rån av det försäkrade fordonet.

SJÄLVRISKELEMINERING DJURKOLLISION

Vagnskadeförsäkringen gäller utan självrisk vid kollision med djur som plötsligt och oförutsett kommer ut på vägbanan. Förutsättningen är att skadan omfattas av vagnskadeförsäkringen. Polisanmälan om sådan händelse ska alltid sändas till Svedea.